

# pca

european journal of  
postclassicalarchaeologies

volume 9/2019

SAP Società Archeologica s.r.l.

Mantova 2019

## EDITORS

**Gian Pietro Brogiolo** (chief editor)

**Alexandra Chavarría** (executive editor)

## ADVISORY BOARD

**Martin Carver** (University of York)

**Matthew H. Johnson** (Northwestern University of Chicago)

**Giuliano Volpe** (Università degli Studi di Foggia)

**Marco Valenti** (Università degli Studi di Siena)

## ASSISTANT EDITOR

**Francesca Benetti**

## LANGUAGE EDITOR

**Rebecca Devlin** (University of Louisville)

## EDITORIAL BOARD

**Paul Arthur** (Università del Salento)

**Margarita Díaz-Andreu** (ICREA - Universitat de Barcelona)

**José M. Martín Civantos** (Universidad de Granada)

**Girolamo Fiorentino** (Università del Salento)

**Caterina Giostra** (Università Cattolica del Sacro Cuore di Milano)

**Susanne Hakenbeck** (University of Cambridge)

**Vasco La Salvia** (Università degli Studi G. D'Annunzio di Chieti e Pescara)

**Bastien Lefebvre** (Université Toulouse - Jean Jaurès)

**Alberto León** (Universidad de Córdoba)

**Tamara Lawit** (Trinity College - University of Melbourne)

**Federico Marazzi** (Università degli Studi Suor Orsola Benincasa di Napoli)

**Dieter Quast** (Römisch-Germanisches Zentralmuseum Mainz)

**Andrew Reynolds** (University College London)

**Mauro Rottoli** (Laboratorio di archeobiologia dei Musei Civici di Como)

**Colin Rynne** (University College Cork)

**Post-Classical Archaeologies** (PCA) is an independent, international, peer-reviewed journal devoted to the communication of post-classical research. PCA publishes a variety of manuscript types, including original research, discussions and review articles. Topics of interest include all subjects that relate to the science and practice of archaeology, particularly multidisciplinary research which use specialist methodologies, such as zooarchaeology, paleobotany, archaeometallurgy, archaeometry, spatial analysis, as well as other experimental methodologies applied to the archaeology of post-classical Europe.

Submission of a manuscript implies that the work has not been published before, that it is not under consideration for publication elsewhere and that it has been approved by all co-authors. Each author must clear reproduction rights for any photos or illustration, credited to a third party that he wishes to use (including content found on the Internet). For more information about **ethics** (including plagiarism), copyright practices and guidelines please visit the web site [www.postclassical.it](http://www.postclassical.it).

PCA is published once a year in May, starting in 2011. Manuscripts should be submitted to [editor@postclassical.it](mailto:editor@postclassical.it) in accordance to the guidelines for contributors in the webpage <http://www.postclassical.it>

*Post-Classical Archaeologies's* manuscript **review process** is rigorous and is intended to identify the strengths and weaknesses in each submitted manuscript, to determine which manuscripts are suitable for publication, and to work with the authors to improve their manuscript prior to publication.

This journal has the option to publish in **open access**. For information please visit the web site [www.postclassical.it](http://www.postclassical.it)

How to **quote**: please use "PCA" as abbreviation and "European Journal of Post-Classical Archaeologies" as full title.

**Cover image**: statue of Mont'e Prama (from F. Pinna with modifications).

"Post-Classical Archaeologies" is indexed in Scopus. It was approved on 2015-05-13 according to ERIH PLUS criteria for inclusion and indexed in Carhus+2018. Classified A by ANVUR (Agenzia Nazionale di Valutazione del sistema Universitario e della Ricerca).

## DESIGN

Paolo Vedovetto

## PUBLISHER

SAP Società Archeologica s.r.l.  
Strada Fienili 39/a, 46020 Quingentole, Mantova  
[www.archeologica.it](http://www.archeologica.it)

Authorised by Mantua court no. 4/2011 of April 8, 2011

For subscription and all other information visit the web site [www.postclassical.it](http://www.postclassical.it)

CONTENTS PAGES

EDITORIAL	5
RESEARCH - PARTICIPATORY RESEARCH IN ARCHAEOLOGY. LEGAL ISSUES AND GOOD PRACTICES	
A. Olivier Socialising heritage: polity and praxis	9
G. Tully Skills, ethics and approaches: an introduction to 'the basics' of participatory archaeology	35
A. Castillo Mena Participative processes in cultural heritage management. Methodology and critical results based on experiences within the Spanish World Heritage context	61
B. Wilkins A theory of change and evaluative framework for measuring the social impact of public participation in archaeology	77
G.P. Brogiolo, A. Chavarría Arnau Archaeology for local communities in Northern Italy: experiences of participatory research in an adverse legal framework	101
F. Pinna Archeologia e costruzione partecipata dell'identità locale: percorsi di archeologia di comunità in Sardegna	123
S. Thomas Doing public participatory archaeology with "difficult" conflict heritage: experiences from Finnish Lapland and the Scottish Highlands	147
F. Benetti, C.P. Santacroce In the public interest? Archaeological research, permits and public participation in Italy	169
K. Möller Will they or won't they? German heritage laws, public participation and the Faro Convention	199
R. Karl Authorities and subjects? The legal framework for public participation in Austrian archaeology	219

**M. Rizner** Participatory research in archaeology in Croatia: between law and practice 257

**L. Delgado Anés, J.M. Martín Civantos** The legal framework of cultural landscapes in Andalusia (Spain): limits and possibilities of public participation from an archaeological perspective 269

**K.A. Pyburn** Archaeology by, for, and about the public 291

## BEYOND THE THEME

**E. Zanini** Trama e ordito di un territorio: un esperimento tra (micro) *Big History* e archeologia pubblica a Vignale di Maremma (Toscana) 303

**C. Citter** From roads to mobility. A theoretical framework and a case study to investigate the medieval connections network 325

**F. Sogliani, D. Roubis** The discovery of the monastic settlement of Jure Vetere (S. Giovanni in Fiore, Calabria, Italy): a multidisciplinary project of landscape archaeology 343

## RETROSPECT

**T. O'Keeffe** The archaeology of Ireland's long middle ages: retrospective and prospective 365

## PROJECT

**L. Band** CITIZAN 2015-2018 and 2019-2021, a community archaeology project past and future: successes, challenges, potential solutions 399

## REVIEWS

S. Rippon, *Kingdom, Civitas, and County. The Evolution of Territorial Identity in the English Landscape* - by **G.P. Brogiolo**

W. Scheidel, *The Science of Roman History: Biology, Climate, and the Future of the Past* - by **M. Fecchio**

A. Izdebski, M. Mulryan, *Environment and Society in the Long Late Antiquity* - by **M. Rottoli**

M. Marinato, *Alimentazione, salute e mobilità della popolazione in Italia settentrionale tra IV e VIII secolo. Approcci bioarcheologici* - by **P.M. De Marchi**

V. Amorós Ruiz, *El Tolmo de Minateda en la Alta Edad Media. Cerámica y Contexto* - by **J. Sarabia**

B. Lefebvre, *La formation d'un tissu urbain à Tours. De l'amphithéâtre antique au quartier canonial* - by **M.-A. Causarano**

A. Chavarría Arnau, M.-A. Causarano (eds), *La memoria culturale dell'Oltresarca trentino. Paesaggi, persone e storie di pietre* - by **V. Higgins**

Enrico Zanini\*

## Trama e ordito di un territorio: un esperimento tra (micro) *Big History* e archeologia pubblica a Vignale di Maremma (Toscana)

Lo scavo archeologico di Vignale (Toscana) ha messo in comunicazione fisica il paesaggio attuale e quelli del passato, rendendo visibile la trama e l'ordito della "big history" di un habitat umano nel lungo periodo. Ne nasce una storia complessa, che può essere letta e raccontata esplorando le potenzialità del concetto di analogia.

**Parole chiave:** Vignale, paesaggio, narrazione, big history, analogia

*The archaeological excavation in Vignale (Tuscany) put in physical contact the current and the past landscapes, making visible its "big history": the plot and the warp of a human habitat in the longue durée. The result is a very complex history that one can read and narrate exploring the idea of analogy.*

**Keywords:** Vignale, landscape, storytelling, big history, analogy

*"La Maremma drammatica era quasi distrutta dalla bonifica all'inizio dell'ultima guerra mondiale. Ne restavano però i frammenti, mescolati agli aspetti nuovi, così da far pensare a una pellicola impressionata due volte, per un errore del fotografo, su due paesaggi contrastanti"*

(G. Piovene, *Viaggio in Italia*, Milano 1957)

### 1. Premessa

Da ormai quindici anni, un gruppo di ricerca dell'Università di Siena sta conducendo una indagine archeologica estensiva sul sito di Vignale, nel territorio di Piombino (fig. 1). Questa indagine sta restituendo una immagine tanto inattesa quanto interessante dell'insediamento antico e postantico in quest'area (prime sintesi in Giorgi 2016; Zanini, Giorgi 2014). Il sito archeologico propriamente detto – con ciò intendendo, in maniera molto pragmatica, l'area occupata dai resti materiali più evidenti – presenta infatti una lunga continuità di occupazione, dall'epoca pre-romana fino all'inizio del Medioevo, con una grande varietà di forme di inse-

\* Università di Siena, Dipartimento di Scienze Storiche e dei Beni Culturali, Siena, Italia *enrico.zanini@unisi.it*



Fig. 1. Il sito di Vignale nel contesto topografico del territorio di Piombino e Populonia.

diamento e di uso del microterritorio:

- un complesso di fornaci per la produzione di anfore, ceramica comune e laterizi, che cambia forme nel corso del tempo;
- una residenza signorile, che cambia anch'essa più volte aspetto, associandosi a funzioni economiche di volta in volta diverse;
- una stazione di posta al servizio dell'antica via *Aurelia / Aemilia Scauri*, il cui tracciato antico correva nelle immediate vicinanze;
- almeno tre edifici termali di diversa epoca, forma ed estensione fisica, anch'essi in rapporto con la funzione di luogo di sosta stradale;
- un'area di sepoltura di epoca tardoantica e/o altomedievale, probabilmente in relazione con la nascita di un nucleo di cristianizzazione, di cui non siamo però ancora riusciti a individuare i resti materiali.

Tutto questo si inserisce in un contesto paesaggistico decisamente interessante, giacché il microterritorio di Vignale si è conservato in larga misura intatto, nonostante i grandi cambiamenti avvenuti in quella zona nel corso degli ultimi due secoli: la bonifica di ampie aree semipaludose; la costruzione dell'asse stradale e ferroviario tirrenico; la parcellizzazione della proprietà agricola determinata dalla Riforma Agraria del secondo dopoguerra; la creazione e poi la crisi di grandi poli industriali e commerciali. Questa conservazione si legge non nelle forme di un parco storico-naturalistico, ma come "frammento" di uno spazio storicamente determinato, che è stato appena sfiorato dai cambiamenti avvenuti in epoca recente e che conserva quindi ancora ben leggibili la struttura profonda del paesaggio naturale e antropico (fig. 2).



Fig. 2. Il paesaggio di Vignale dal sito archeologico: sulla sinistra la fattoria sette-ottocentesca, sulla collina al centro sullo sfondo il sito del castello medievale.

La scelta di impiantare uno scavo archeologico in questo frammento di paesaggio comporta evidentemente una responsabilità specifica, che è quella di trovare una forma di dialogo con il paesaggio stesso. Si tratta di costruire un dialogo nel tempo presente, mentre lo scavo è in corso, sia con il paesaggio naturale sia con la comunità umana che lo occupa; e si tratta di progettare un dialogo nel futuro, ovvero di cercare di capire come, a scavo finito, la nostra area di inserirà nello scenario di quel microterritorio (Zanini 2011).

Nel corso di questi anni, parlando e scrivendo dello scavo di Vignale, mi è capitato spesso di dire, in forma un po' rudimentale, che stavamo "scorticando" di un frammento del paesaggio attuale per far riemergere un pezzetto dei paesaggi precedenti. In modo che i paesaggi dissepoliti potessero intrecciare un dialogo con i frammenti del paesaggio storico conservati come relitti in quello attuale (fig. 3).

Questo modo di porre il problema è però un po' un'ovvietà, perché vale sostanzialmente sempre, per qualsiasi contesto in cui si inserisca uno scavo archeologico, tanto in ambiente urbano quanto in ambiente rurale. In altre parole, non coglie bene la qualità intrinseca del paesaggio maremmano, che, come Guido Piovene ha "fotografato" perfettamente più di mezzo secolo fa, assomiglia proprio a una pellicola sovrainpressa, in cui il paesaggio passato e quello attuale si intersecano in maniera molto viva.

Meno rudimentale, e brutale, dell'immagine della scorticatura, e quindi più appropriata, sarà dunque l'immagine di una serie di "usure" prodotte dallo scavo nel tessuto del paesaggio. Usure che sono senz'altro "mirate"



Fig. 3. Le trame del paesaggio antico riemergono al di sotto del passaggio attuale (foto da drone, CVP Team - ISIS "Carducci-Volta-Pacinotti" - Piombino).

a mettere in evidenza specifici elementi che noi riteniamo significativi, ma che finiscono comunque per eliminare gli elementi più "occasionalni" di un paesaggio, per riportarne invece alla luce la trama e l'ordito che lo strutturano come una tela.

In questa prospettiva, la trama potrebbe essere utilmente individuata (ovviamente con un ampio grado di approssimazione) nella dimensione orizzontale del nostro paesaggio, in termini di spazialità e di lungo periodo. In altre parole, ricondurrei alla dimensione di trama tutti quegli elementi che sono presenti da sempre nel nostro paesaggio e che in altre parti, anche molto prossime, del territorio maremmano sono stati oscurati, se non del tutto cancellati, dalle trasformazioni degli ultimi settanta anni: la riforma agraria del dopoguerra, che ha ridisegnato e "omogeneizzato" il paesaggio agricolo; e poi il connubio industrializzazione/turismo di massa, che ha invece differenziato la vocazione di singole macroaree.

Per contro, l'ordito potrebbe invece essere individuato nell'attività degli uomini nel medio e breve periodo. Una dimensione dunque prevalentemente verticale, nel senso che si concentra di volta in volta in uno spazio definito e si sviluppa in quello spazio per tempi più o meno lunghi. Anche in questa dimensione, i grandi cambiamenti dell'età contemporanea hanno finito per oscurare le tracce di attività umane che, nella mag-



gioranza dei casi, si sono ripetute più volte in quest'area nel corso del tempo. Esse sono state ogni volta "nuove", perché determinate dalla necessità di adeguarsi ai mutati assetti socioeconomici, ma spessissimo anche "riedizioni" di analoghe attività umane avvenute nel passato.

Questa riflessione generale si inserisce poi, nel concreto, nella dimensione di archeologia pubblica che la nostra ricerca a Vignale ha assunto fin quasi dal suo avvio. *Uomini e cose a Vignale* – questo il nome del progetto – è un esperimento di archeologia pubblica e condivisa (<http://www.uominie-coseavignale.it>), che cerca proprio nella condivisione con le comunità di riferimento (quella locale, alla ricerca di una sua identità storica, e quella più allargata propria di un territorio a forte vocazione turistica) le sue ragioni d'essere e anche le forme della sostenibilità nel tempo (Costa, Ripanti 2013; Giorgi, Zanini 2016; Marotta, Mariotti, Ripanti 2016; Zanini 2018).

Porsi in una dimensione compiuta di archeologia pubblica comporta necessariamente anche una riflessione non solo sulle forme della comunicazione di una ricerca, ma anche sulla natura stessa della comunicazione: in altri termini, non solo "come" comunicare, ma anche – e forse soprattutto – "che cosa" comunicare.

La scortecciatura o l'usura prodotte nel paesaggio dal nostro scavo possono certamente produrre una narrazione, tutto sommato tradizionale, legata al concetto di trasformazione del paesaggio stesso nel tempo storico. Ma si prestano anche a un esperimento diverso, legato in qualche modo all'approccio proprio della *Big History*: provare a individuare e definire relazioni – non importa troppo quanto labili e incerte – tra avvenimenti che si sono verificati nel tempo lungo. Un modo di leggere – e soprattutto di raccontare – la storia di un frammento di territorio che fa larghissimo uso del concetto di analogia, cercando di individuare, per esempio, elementi o percorsi che si ripetono o si intrecciano più volte nel corso della storia di un luogo.

## 2. La trama

Alla trama spaziale di lunghissimo periodo appartengono in primo luogo i due elementi naturali prevalenti – la terra e l'acqua, entrambi con la loro conformazione fisica – e poi la relazione reciproca tra di essi.

La terra, in questo frammento di Maremma, è colline boschive e pianura argillosa, quindi, in prima approssimazione, una vocazione naturale alla produzione ceramica. Prima di cominciare a scavare a Vignale, noi, come del resto tutti coloro che prima di noi si erano occupati di questo tratto della costa toscana, non avevamo la minima idea che in questo pezzo di paesaggio, nel passato, ci fosse una rilevante produzione di ceramica, da

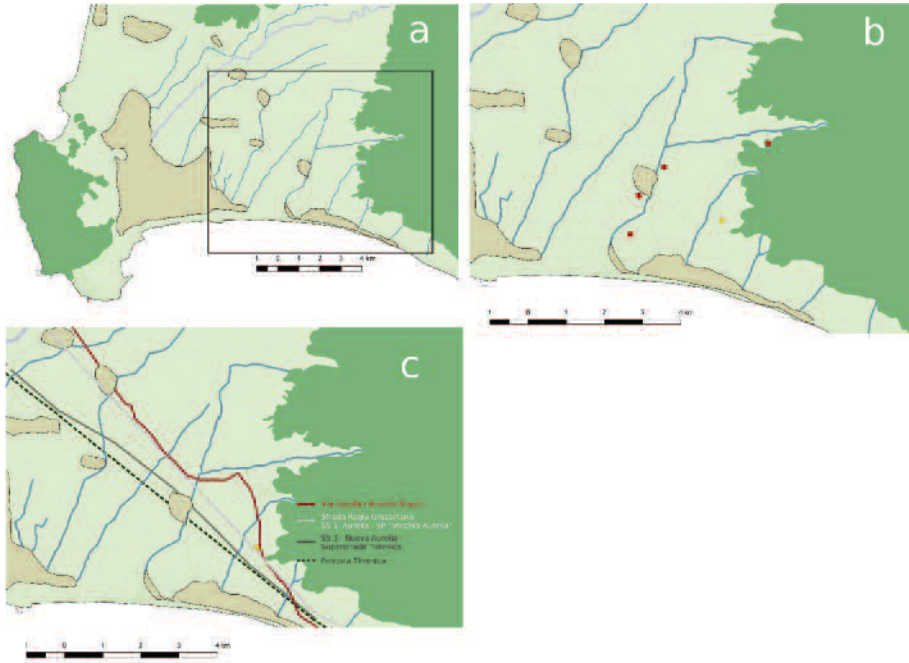


Fig. 4. Trame e orditi di un territorio: a) le colline, la pianura e le acque nel territorio di Piombino (in azzurro i corsi d'acqua prima delle bonifiche, in marrone i paduli nella prima metà dell'800); b) resti e toponimi connessi con fornaci nel territorio di Vignale; c) il corridoio viario di Vignale nel lungo periodo.

costruzione e da trasporto. Una ricognizione di superficie, condotta nella prima metà degli anni '80 (Cucini 1984), aveva ipotizzato in realtà la presenza di una fornace (anche se ne aveva indicato erroneamente il posizionamento), ma nulla lasciava realmente immaginare che la produzione di anfore e laterizi fosse stata, almeno fino a un certo momento della sua storia, un elemento di grande rilievo per il sito di Vignale in sé e in relazione con il sistema della produzione ceramica nell'Etruria costiera.

A posteriori, dobbiamo riconoscere che una valutazione più complessiva del paesaggio naturale e antropico avrebbe potuto metterci sull'avviso: a un paio di km di distanza dal nostro scavo ci sono i resti di una fornace artigianale che ha prodotto laterizi fino a pochi decenni fa e nei dintorni non mancano toponimi inequivocabili (Campo agli Embrici, Fornacelle) (fig. 4). Su questa base, forse avremmo potuto ipotizzare, anche prima della scoperta delle fornaci antiche, che i pochi esemplari di tegole romane con il bollo di M. Fulvio Antioco (Giorgi, Patera, Zanini 2009), un fornaciaio romano dell'epoca di Augusto o di Tiberio, raccolti in superficie, non fossero la traccia di un arrivo di partite di laterizi dall'esterno, ma

piuttosto di una produzione locale che, almeno per qualche periodo, doveva essere stata importante (fig. 5).

Il secondo elemento di trama, l'acqua, è in questo momento fisicamente invisibile a Vignale. Questo accade perché, dopo il completamento delle bonifiche condotte a più riprese, dal tardo medioevo e dal Rinascimento, agli inizi del XIX secolo, poi all'epoca di Leopoldo II di Toscana, intorno al 1830, e poi ancora dopo, fino al primo dopoguerra e al fascismo (Barsanti, Rombai 1986), l'acqua delle paludi maremmane è stata definitivamente allontanata da Vignale (fig. 6). Ma, in realtà, a Vignale l'acqua è ovunque. L'acqua è nei documenti ottocenteschi, che descrivono ancora gran parte di questo territorio come semipaludoso (Santi 1806); è nella toponomastica, giacché il quartiere rurale di Piombino, di fatto un paese isolato, nel cui territorio ricade il nostro scavo, si chiama Riotorto, un nome che si riferisce evidentemente a un corso d'acqua che si apriva la strada nella pianura melmosa. Ma l'acqua è negli altissimi argini dei canali di bonifica, costruiti così per contenere un flusso che scorre per molti mesi all'anno al di sopra della quota della campagna circostante. Ed è nella laguna/palude che non si vede più, ma che si intuisce nello spiarsi delle curve di livello nelle carte topografiche e nella qualità dei ter-



Fig. 5. La fornace di epoca romana per la produzione di anfore e laterizi, con il bollo M.FVLVI.ANT.

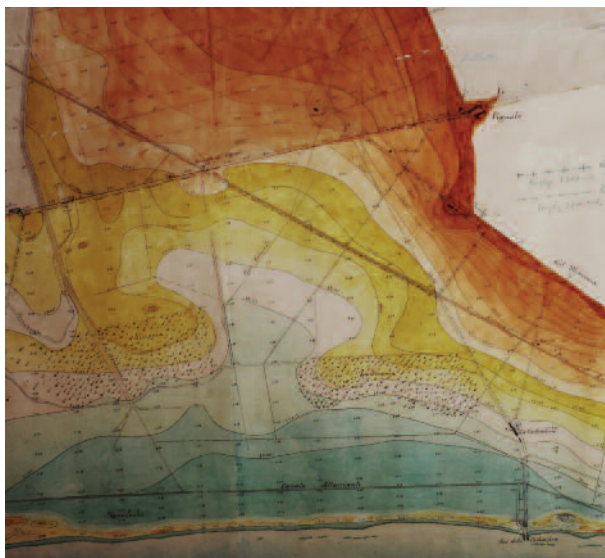


Fig. 6. Il padule costiero (erede dell'antica laguna) di Vignale, in una pianta degli inizi del XX secolo (Vignale – Archivio "Tenuta di Vignale").



Fig. 7. Le acque di Vignale. Lo scavo periodicamente allagato dalle acque meteoriche o di risalita.



Fig. 8. Un luogo ameno di colline, mare/laguna e isole (foto Massimo Giannelli).

reni che, non appena si abbandonano le balze collinari, divengono argillosi e fangosi non appena cadono poche gocce di pioggia. L'acqua è poi negli allagamenti ripetuti che tutti i nostri scavi subiscono nel corso dell'anno, con le piogge d'autunno e poi, in primavera, con la capillarità che convoglia nelle nostre buche l'acqua che intride i campi circostanti (fig. 7).

Con l'acqua hanno dovuto fare i conti, sempre, gli orditi degli uomini: perché l'acqua era un limite, che vincolava la percorribilità di questo territorio, spingendo di fatto gli insediamenti e le vie di comunicazione alla base delle colline.

Ma perché l'acqua era anche una opportunità.

Era una opportunità quando la laguna era salubre e abitare sul suo bordo era vantaggioso, in termini di amenità dell'ambiente, ideale per impiantarci una residenza di lusso, e in termini di connettività con il mare, per far partire da Vignale i prodotti della terra (il vino) e la terra stessa, trasformata in anfore e in tegole (fig. 8).

E l'acqua rimase in qualche modo una opportunità anche quando, nell'alto medioevo, con l'insabbiamento degli sbocchi al mare, la laguna si trasformò in una palude malsana. Perché la palude alla fine protegge dai pericoli che possono venire dal mare e perché la palude è comunque una risorsa economica: base di una microeconomia fatta di allevamento brado del bestiame, di sfruttamento estensivo del pascolo, di produzione di una risorsa pregiata come il carbone. Basta saper convivere con quell'ambiente: entrarci solo quando la stagione lo consente, tra il tardo autunno e l'inizio della primavera, e risiedere stabilmente sulle pendici della collina,

dove l'aria non è "mala", ma buona, come testimonianza per l'appunto ancora oggi la sopravvivenza del toponimo Bonaria.

In buona misura, fu proprio la palude che separava Vignale dalla costa e da Piombino – l'insediamento divenuto egemone a partire dal tardo medioevo – a conferire una dimensione di autonomia a questo territorio, che fu sempre un polo separato, con una sua dimensione identitaria tutto sommato precisa, come si ricava, per esempio, dai censimenti e dai documenti della cancelleria granducale della prima metà del XIX secolo (Tartini 1839).

La terza trama nasce dalla interazione tra terra e acqua, perché nel punto fisico di contatto fra questi due elementi si colloca una linea di faglia che è anche un punto obbligato passaggio per chi si muova lungo una direttrice Sud-Nord. Ai Poggetti di Vignale, la quinta che chiude verso sud il nostro frammento di paesaggio, le colline arrivavano, nel mondo antico, a toccare il mare, sotto forma di laguna; poi, nel medioevo arrivavano a toccare la palude. Nel toponimo di quella piccola altura, Poggio alle Forche, si concentravano tutte le opportunità di passaggio (fig. 4).

Quel toponimo, può fare riferimento a due cose: o a una biforcazione della strada principale, magari con l'aprirsi del diverticolo che, in epoca romana, conduceva alla stazione di posta che stiamo scavando; oppure alla pratica di usare quel luogo come patibolo per le impiccagioni, anche in questo caso, comunque, con riferimento a un punto di passaggio obbligato, per sfruttare al massimo la forza comunicativa delle pena pubblica.

Non è dunque un caso che proprio in questo punto si sia concentrato il passaggio prima dell'antica *via Aurelia/Aemilia Scauri*, poi della *via Regia Grossetana* di Leopoldo II e infine, a partire dai primi decenni del Novecento, del c.d. corridoio tirrenico, dove trovano posto la strada statale (ora provinciale) *Vecchia Aurelia*, la superstrada *SS1-Aurelia* e la ferrovia tirrenica.

### 3. L'ordito

L'ordito – o meglio gli orditi, perché il tessuto del nostro paesaggio è il prodotto di molti fili diversi – che il nostro scavo ha riportato alla luce è rappresentato dal modo in cui gli uomini si sono rapportati, nel corso del tempo, alla trama intrinseca del territorio.

I fili che al momento pare di vedere sono almeno due, ma non è escluso che, guardando con più attenzione, non ne possano emergere anche altri.

Il primo filo è quello della strada, della *via Aurelia* nelle sue varie declinazioni, che è protagonista della nascita e della lunga vita del nostro sito, poi della sua crisi, poi della sua scoperta e infine ancora, in qualche modo, della sua "rinascita".



Fig. 9. Il mosaico tardoantico di Vignale.

Nel III o nel II secolo a.C. è la costruzione della *via Aurelia* romana a cambiare le coordinate del nostro paesaggio. La strada ne ribalta la prospettiva, da frammento periferico nel territorio della Populonia etrusca (Cambi 2002; Giroladini 2015) a parte integrante del macrosistema economico romano in espansione. La strada crea le condizioni oggettive perché le risorse del territorio – l'argilla, la vite, la laguna – possano essere sfruttate in maniera più intensiva e rappresenta quindi l'elemento più forte della "romanizzazione": è da questo cambiamento dell'assetto territoriale che nasceranno in quest'area le prime fornaci per la produzione di laterizi e anfore e poi una prima villa.

La strada continua a giocare il suo ruolo nei decenni e nei secoli successivi. Quando, con Augusto, si struttura il sistema dei punti di sosta lungo le strade (Di Paola 1999), la villa di Vignale, che nel frattempo ha forse già cambiato pelle, divenendo una struttura ben più lussuosa, assume quasi naturalmente anche questa funzione (Giorgi 2016). E proprio questo cambiamento di *status*, da villa produttiva a luogo di pregio, posto al bordo della laguna, vocato alla residenza e alla sosta, finisce per garantire alla nostra villa una sopravvivenza lunga, con fasi anche di grande ricchezza, come quella certificata dalla presenza di un grande e pregiato mosaico figurato policromo del IV secolo d.C. (Giorgi, Zanini 2015) (fig. 9).

È poi largamente possibile che sia stata sempre la strada a determinare la crisi violenta che il nostro sito pare attraversare agli inizi del V

secolo, perché essa potrebbe essere ricollegata al passaggio – per l'ap-punto lungo la *via Aurelia*, come testimonia Rutilio Namaziano (*De reditu*, I, 39-42) – dei Visigoti in risalita verso la Gallia.

Ma, passata rapidamente la crisi, è ancora una volta la strada che garantisce la residua continuità di vita del sito; prima, probabilmente, come *vicus* che ruota intorno a una chiesa plebana, dotata di un cimitero e di un *balneum*, e poi, come testimoniano i documenti d'archivio, come punto di riferimento del territorio circostante, dove i legati dei vescovi di Lucca, i nuovi padroni di queste terre, vengono a esercitare le loro funzioni.

Quanto realmente duri quest'ultima situazione sarà solo il proseguimento dell'indagine archeologica a dircelo; quello che per ora sappiamo è che in un momento imprecisato dell'alto o anche del pieno medioevo la strada scompare e allora il paesaggio cambia radicalmente. L'insediamento di pianura viene abbandonato e la popolazione si sposta verso la collina, dove, con forme, passaggi e tempi che dovranno essere stabiliti attraverso una ricerca specifica, prende vita un insediamento castrale che durerà fino al tardo medioevo.

Così come, un migliaio abbondante di anni prima, la costruzione della *via Aurelia* aveva cambiato le coordinate del nostro paesaggio, adesso l'abbandono definitivo di quel percorso riporta il paesaggio stesso alla condizione precedente: un frammento di Maremma isolato rispetto alle grandi reti di connettività. Ma con una differenza sostanziale: gli oltre mille anni di funzionamento della strada hanno di fatto costruito una identità territoriale autonoma del nostro paesaggio: quello che prima della nascita della strada era uno spazio "vuoto" ora è ciò che rimane di uno spazio dove, per un lungo periodo, è esistito un insediamento forte, di lunga durata e che ha spesso svolto la funzione di *central place* di un territorio.

È questo, in buona sostanza, il paesaggio che ci descrivono i documenti tardomedievali e rinascimentali relativi al "pascolo grande" di Vignale e le due visite granducali: quella di Pietro Leopoldo, del 1770-1771 (Asburgo Lorena 1974), e le prime "gite" in Maremma di Leopoldo II, tra il 1826 e il 1830 (Pesendorfer 1987). Uno spazio largamente "vuoto" – un pascolo – e non servito da strade, ma anche uno spazio dotato di una identità, toponomastica ("in loco [...] ubi dicitur Viniale", come recita un documento del 980), e fisica, perché sede di una fattoria importante (Repetti 1843, p. 769).

Dopo una "assenza" durata quasi un millennio, la strada che attraversa questo frammento della Maremma costiera correndo parallela al mare, in direzione Sud-Nord, ritorna protagonista. Le forme sono nuove (ora si chiama *via Regia Grossetana*, ed è stata progettata e realizzata tra il 1830 e il 1831 dagli ingegneri di Leopoldo II, per collegare Grosseto a Pisa), ma il percorso è più o meno sempre lo stesso dell'antica *via Aurelia*: l'unico pos-



sibile. Quando la nuova strada viene disegnata, però, in questo tratto, si è persa quasi completamente ogni traccia della vecchia strada e il percorso è quindi nuovamente stabilito sulla base della sola convenienza fisica. È lo stesso granduca Leopoldo a immaginarne il tracciato rettilineo nella piana di Vignale, in una mattina in cui si arrampica da solo sull'altura di Poggio alle Forche. Ma un tracciato rettilineo nella parte "vuota" del paesaggio ottocentesco, fatta solo di boschi che, come scrive lo stesso Leopoldo, "avrebbero fatto posto" alla nuova strada, interagisce inaspettatamente con il paesaggio antico sepolto, impattando con la grande vasca semicircolare del *frigidarium* delle terme tardoantiche di Vignale (Giorgi, Zanini c.s.).

Non erano i primi resti archeologici incontrati nella costruzione della nuova strada e probabilmente, in un'altra situazione oggettiva, anche i nostri muri, come i boschi circostanti, avrebbero dovuto "far posto" alla necessità di allestire rapidamente la nuova via di comunicazione.

Fu invece proprio la materialità della costruzione della strada a determinare la vera "scoperta" di Vignale: perché lo scavo di una porzione significativa dei resti antichi – e tra essi la stanza con il grande mosaico figurato tardoantico – venne organizzato non tanto a fini conoscitivi, quanto piuttosto come un diversivo, per tenere impegnati gli operai che, a causa del maltempo persistente e degli allagamenti (ancora una storia d'acqua), non potevano lavorare né ai canali della bonifica, né al tracciamento della strada. Il timore da parte di Leopoldo di una sollevazione di massa da parte delle molte centinaia di operai, in caso di licenziamento, consigliò al sovrano di far allestire tutta una serie di cantieri per lavori collaterali e tra questi rientrò anche lo scavo della "Fabbrica de' bagni presso Vignale", come gli edifici antichi vengono definiti in una bellissima

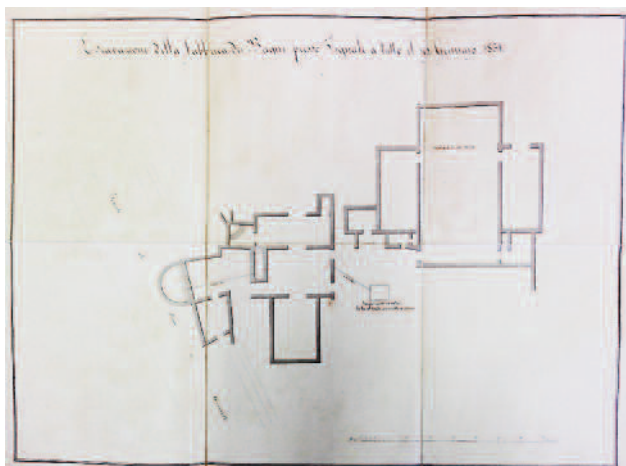


Fig. 10. La "Fabbrica dei Bagni presso Vignale" raffigurata nella pianta di scavo ottocentesca (Archivio di Stato di Firenze, Segreteria di Gabinetto Appendice 161, ins. 2; l'immagine non può essere ulteriormente riprodotta a scopo di lucro ai sensi dell'art. 108 del d.lgs. 42/2004).

pianta redatta nel gennaio del 1831 e conservata all'Archivio di Stato di Firenze (Dallai, Patera, Shepherd, Zanini 2003) (fig. 10).

Non finisce qui, perché è proprio una complicata vicenda economica legata alla realizzazione della nuova strada e alla contemporanea dismissione di ciò che restava del tracciato antico a determinare le sorti di Vignale come sito archeologico ottocentesco. Il campo è compreso esattamente tra i due tracciati – l'antica *Aurelia* a nordest, la nuova a sudovest – e diviene quasi naturalmente merce di scambio tra l'amministrazione granducale e il proprietario della tenuta, il conte pisano Lelio Franceschi. Con un atto formale del 5 agosto 1834, Leopoldo cede alla famiglia Franceschi il pezzo di campo su cui insisteva il tracciato antico o i miseri resti che ne sopravvivano e ottiene in cambio la costruzione di un piccolo parco archeologico *ante litteram*, con una recinzione intorno alle rovine e una "stanza", forse un semplice capannone con quattro muri e un tetto, per custodire il "pregiabilissimo mosaico" figurato – così lo definisce il documento – che era stato appena scoperto.

Strada (e suoi annessi) e "parco archeologico" entrano insieme nel nuovo paesaggio di Vignale, caratterizzandone fortemente un frammento importante. Ce lo testimonia, alcuni mesi più tardi, un passaggio di una delle "Gite agrarie" redatte per il *Giornale Agrario Toscano* da Lapo de' Ricci: "... riprendendo il corso della nostra gita da Follonica a Vignale, ci compiaceremo di vedere nuove ed estese fabbriche fare ala alla via Regia vicino a Vignale, una delle quali ci fu detto esser destinata ad uso di locanda, ed altra per riparare dalle ulteriori ingiurie del tempo i resti di antiche Terme che furono scoperte all'occasione del taglio della nuova via Regia grossetana, e che il cav. Lelio Franceschi proprietario di quel luogo con lodevole pensiero ha cura di conservare" (de' Ricci 1835).

Da questo momento, però, e per un lungo periodo, il legame tra il sito archeologico di Vignale e la strada che lo costeggia entra in uno stato di quiescenza, che durerà fino al 1960, quando la strada irromperà nuovamente sulla scena.

Nel frattempo, il paesaggio circostante è molto cambiato, perché intorno sono cambiate la Toscana e l'Italia: la proprietà di Vignale e quindi anche del nostro campo è passata di mano più volte e il modello di sfruttamento di questo frammento di territorio maremmano si è trasformato anch'esso più volte. In un punto, che ci è ancora ignoto, di questo processo, anche il parco archeologico nato dall'accordo tra Leopoldo II e il conte Franceschi è scomparso e del mosaico si è perduta ogni traccia materiale visibile. Quella che invece non si è perduta è la memoria, perché il campo continua a chiamarsi per l'appunto "del mosaico", anche se, almeno a partire dai primi del Novecento, nessuno sembra sapere più dove realmente sia il manufatto da cui questo nome deriva.

E qui rientra in gioco la strada. Perché nel 1960 il governo della Repubblica Italiana decide di allargare la carreggiata di quella che nel frattempo, dopo l'unità d'Italia, era diventata la Strada Statale 1 – Aurelia, ma che era ancora di fatto la vecchia via Regia di Leopoldo II. Una vecchia strada diritta e stretta, semplicemente asfaltata, qualche decennio prima, per adeguarla alle esigenze del traffico su gomma. L'allargamento, operato tutto sul lato a monte, perché quello a mare presenta un salto di quota notevole (probabilmente una traccia del punto in cui arrivava la laguna in età antica), comporta l'abbattimento di un capannone agricolo, costruito, crediamo, nel primo decennio del Novecento e che a sua volta altro non era che la riformulazione architettonica della "casa del mosaico" prevista nell'accordo fra Leopoldo II e Lelio Franceschi.

A quel punto, nel 1960, nessuno sa più che sotto il pavimento rustico di quel capannone si cela, da più o meno cinquant'anni, il famoso mosaico; ma l'abbattimento del capannone per allargare la strada che gli passa accanto ha un ruolo fondamentale nelle vicende successive. Perché il rudere del capannone e soprattutto le sue robuste fondazioni in cemento costituiscono un ostacolo insuperabile per gli aratri, che sono obbligati a girare intorno a questo quadrilatero nascosto nel terreno.

Risultato: in maniera del tutto inconsapevole per coloro che operano le scelte, la strada, che nel 1830 aveva portato alla scoperta del mosaico, nel 1960, imponendo la demolizione di un capannone dei primi del Novecento, crea le condizioni per proteggere dalle arature un mosaico che ha compiuto un bizzarro viaggio a ritroso; da "reperto" riportato alla luce è ridiventato "manufatto" antico sepolto, e dorme tranquillo sotto terra, in attesa che arrivino gli archeologi a recuperarlo.

Protetto dalla sua corazza di cemento e pietre, il mosaico rimarrà tranquillo anche in occasione della prima aratura profonda eseguita con mezzi meccanici pesanti, operata nel 1968, che produrrà invece danni sostanziali al resto dell'insediamento antico. Non sappiamo, per fortuna, se sarebbe sopravvissuto anche all'aratura profondissima avviata nell'estate del 2003, perché quella aratura venne arrestata alla prima comparsa di resti archeologici sepolti, alcune decine di metri prima di raggiungere l'area del capannone sepolto.

Il discorso sulle arature introduce anche al secondo dei fili di ordito che il nostro lavoro su quel campo ha messo in risalto: quello rappresentato dalla vite.

Come abbiamo accennato, Vignale si chiama così dal medioevo, per la precisione almeno dal 980, quando un documento lucchese dichiara che un contratto è stato "actum in loco et finibus Cornino ubi dicitur Viniale". Ma il legame del nostro frammento di Maremma con la coltivazione della

vite è senz'altro più antico. In primo luogo perché, normalmente, toponimi di questo genere attestati nei primi secoli del medioevo fanno riferimento a precedenti romani e poi perché abbiamo la traccia indiretta rappresentata dalla produzione di anfore in epoca romana.

A Vignale troviamo, nei livelli più antichi fin qui raggiunti – che, a seconda delle aree di scavo, si distribuiscono tra il II e il I secolo a.C. –, buone quantità di anfore di un solo tipo, le Dressel 1, che sono normalmente considerate anfore per il trasporto di vino. Le anfore che troviamo a Vignale sono poi realizzate con una argilla che è del tutto simile a quella con cui sono fabbricati i tantissimi laterizi che vengono dalle fornaci fin qui individuate e parzialmente scavate sul nostro sito. Per di più, l'immagine di una produzione locale è rafforzata dall'utilizzo estensivo di frammenti di questo tipo di anfore come materiali da costruzione, in particolare come inerti nei muri in opera reticolata, secondo una pratica non frequentemente attestata e che lascia supporre una grande disponibilità di questo materiale, proprio come sarebbe possibile in prossimità del luogo di produzione (fig. 11). Anche se non abbiamo ancora trovato i luoghi di lavorazione dell'uva, molti indizi convergono dunque nel rendere credibile che a Vignale ci fosse, già in epoca romana, una produzione di vino.

Oltre alla strada, è dunque anche il vino a “fare”, almeno inizialmente il nostro sito.

Il ruolo del vino sembra però diventare meno evidente con il passare del tempo: dopo la fine del I secolo a.C. non abbiamo più evidenze materiali di produzione di anfore vinarie. Troviamo pochissime anfore Dressel 2-4, che sulla costa tirrenica sostituiscono normalmente le Dressel 1 in continuità di produzione, mentre troviamo molte anfore di importazione da regioni vicine e da altre aree del mondo romano: tutto sembra quindi indicare che di vino locale se ne producesse poco o nulla.

Non sappiamo se questa scomparsa della vite dallo scenario di Vignale sia reale o sia invece solo apparente e legata alla casualità del campione archeologico che abbiamo fin qui indagato. Quello che sappiamo è, appunto, che la vocazione vitivinicola riemerge molti secoli dopo, con quel toponimo attestato alla fine del X secolo.



Fig. 11. Anse e puntali di anfore Dressel 1 reimpiegate come inerti in un muro di opera reticolata ritrovato in posizione di crollo.

Dopo di allora, il legame di Vignale con il vino diventa, se possibile, ancora più "intermittente": non c'è traccia di produzione significativa di vino nei tanti documenti cinque e seicenteschi che parlano di Vignale essenzialmente come luogo di pascolo. E anche nelle non pochissime relazioni di viaggio che si sono conservate per il periodo fino alla metà del XIX secolo non si parla praticamente mai di viti, vigneti e vino.

Anche nel momento di grande riorganizzazione produttiva della tenuta, a seguito della costruzione della Strada Regia leopoldina, il *focus* dell'attività è posto su tre elementi fondamentali: l'allevamento dei bovini, la gestione del bosco per la produzione di legname e carbone e, soprattutto, la coltivazione del grano su grandi estensioni di terreno.

La ragione di questi due lunghi intervalli di assenza, di poco meno di un migliaio di anni ciascuno, non è facile da individuare. Per il "silenzio" medievale e moderno, una causa potrebbe essere individuata nella trasformazione della qualità dei terreni, divenuti semipaludosi e quindi del tutto inutilizzabili per la coltivazione della vigna. È difficile però pensare a una causa analoga per l'intervallo precedente: le paludi sono facilmente ipotizzabili per l'alto medioevo, ma è davvero difficile pensare che mentre vivevano la grande *mansio* di età imperiale o la lussuosa villa di epoca tardoantica con le sue terme e con il famoso mosaico tutto intorno si stendesse una palude. Su questo bisognerà quindi lavorare ancora molto.

Dopo il secondo, lunghissimo, periodo di silenzio, la vite ritorna a Vignale nel 1835 e a portarcela è proprio la scoperta archeologica appena avvenuta. Nel famoso accordo tra Leopoldo II e Lelio Franceschi, un punto fondamentale è la prescrizione impartita dal Granduca al cavaliere pisano di impiantare, sulla porzione di campo circostante i resti antichi appena riportati alla luce, un vigneto con piante sostenute da alberi da frutta: questo tipo di coltivazione era probabilmente visto come portatore di un basso impatto sul terreno e quindi in condizione di garantire una migliore conservazione di ciò che rimaneva ancora sepolto.

Lo si vede chiaramente nella *Carta dell'utilizzo dei suoli*, redatta da F. Francolini nel 1863, dove la parte lavorata a vigneto è largamente minoritaria nel contesto dei terreni della tenuta (Dallai, Patera, Shepherd, Zanini 2003). Una specie di isola di viticoltura in un tessuto segnato invece dalla coltivazione estensiva a frumento, che gli archivi di quegli anni ci segnalano essere la scelta produttiva preferita dalla famiglia Franceschi (fig. 12).

La coltivazione a vigneto, in qualche misura imposta da Leopoldo II, si rivelò comunque felice; né, d'altronde, poteva essere altrimenti vista la storia più che bimillennaria che la viticoltura aveva a Vignale, anche se entrambi i protagonisti di questa riconversione, il granduca e il cavaliere pisano, erano quasi sicuramente inconsapevoli di tutto questo. Fatto sta, comunque, che già qualche decennio più tardi la coltivazione della vite si

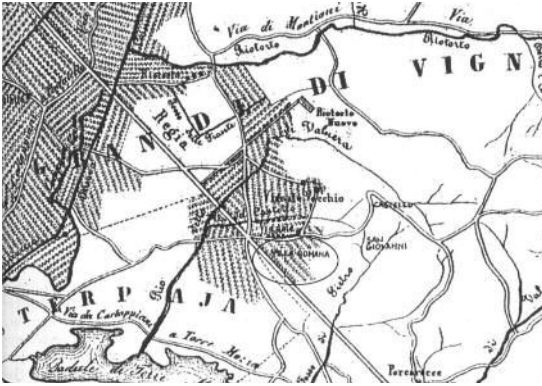


Fig. 12. Dettaglio dalla "Carta dell'utilizzo dei suoli", allegata a Francolini 1863.

era nuovamente imposta: nella relazione tecnica allegata a una delle perizie di stima della tenuta che vennero realizzate in occasione di suddivisioni ereditarie della proprietà si sottolinea come la vigna cresca rigogliosa (evidentemente perché le bonifiche leopoldine avevano riportato il terreno al livello di umidità di molti secoli prima) e il vino prodotto sia di ottima qualità. Notazione questa tanto più importante in una fase economica, come quella degli ultimi decenni dell'800, in cui il vino si stava affermando come prodotto di punta dell'agricoltura toscana.

La vigna impatta nuovamente con l'archeologia, diremmo, nel primo decennio del '900. A questo punto, dopo una complessa sequenza di spartizioni ereditarie, di vendite e di incanti, la proprietà della tenuta è passata nelle mani del conte genovese Eugenio Figoli des Geneys, che decide di incrementare ulteriormente la produzione vinicola, ricorrendo da un lato a nuove tecniche di impianto e coltura – direttamente derivanti da esperienze piemontesi – e dall'altro sviluppando la meccanizzazione dell'azienda.

Corollario della meccanizzazione è la costruzione di un capannone per il ricovero delle macchine agricole sul luogo in cui sorgeva la "casa" costruita più o meno 75 anni prima per proteggere il famoso mosaico. È il capannone che verrà poi abbattuto per l'ampliamento della strada e le cui robuste fondazioni impediranno la distruzione del mosaico ad opera degli aratri.

Vigneto e macchine agricole interagiscono con il nostro sito archeologico, da questo momento in poi, almeno altre due volte. La prima occasione è l'aratura profonda del 1968, la prima dopo l'abbattimento del capannone "protettore" e forse anche la prima in assoluto dopo l'impianto della vite arborata nell'800. Ce lo fa pensare la circostanza che in una foto aerea scattata nel 1944 (Aerofototeca Nazionale di Roma, RAF\_1944\_127\_5205\_3036\_0\_0), al momento del passaggio in quest'area del fronte di combattimento durante la Seconda Guerra Mondiale, il campo appare coltivato a prato o a cereali, ma certamente non a vigneto.

Lo scasso del 1968 interviene quindi, disastrosamente, su una situazione archeologica che, fino al quel punto, doveva essere rimasta relativamente ben conservata. Ce lo testimoniano del resto le poche fotografie eseguite all'epoca e la relazione tecnica che le accompagna nel fascicolo conservato negli archivi della Soprintendenza Archeologica della Toscana (Fasc. 1961-1970, pos. 9, Livorno 2; Dallai, Patera, Shepherd, Zanini 2003). Foto e descrizione sono impressionanti: i reperti archeologici nel terreno sono numerosissimi, in molti punti ci sono ben più frammenti di muri e ceramica che non terreno coltivabile. Un disastro, evidentemente, ma, in una prospettiva di *Big History*, anche una nuova intersezione tra trama e ordito del paesaggio, che finisce per riportare alla luce ciò che non si sapeva – o meglio, non si sapeva più – esistesse sotto quei terreni.

È “grazie” all’aratura del 1968 che sappiamo che sotto quel campo a Vignale c’era un insediamento antico; un insediamento che i tecnici della soprintendenza di allora furono in grado di “fotografare” con buona accuratezza, giacché nella loro relazione parlano di una villa di epoca augustea con fasi di vita successive fino all’epoca tardoantica.

La vigna impiantata allora gioca ancora un ruolo determinante, questa volta però in senso negativo, negli anni ‘80, al momento della prima ricognizione archeologica sistematica operata sui campi di Vignale (Cucini 1984). In quel momento, la vigna impedisce ogni visibilità archeologica del terreno su cui insiste, il campo a monte della strada moderna: quello in cui nel 1830 erano già stati scavati una parte della villa romana con la sua terma e il suo bel mosaico. In entrambi i casi, siamo andati molto vicini alla ri-scoperta del sito di Vignale, ma sia nel 1968 che nel 1985 nessuno sapeva dello scavo leopoldino del 1830, perché le notizie erano ancora spezzettate in diversi archivi e ben nascoste tra le carte che attendevano di essere catalogate e studiate.

La coltivazione a vigna del “campo del mosaico” nel 1985 rese impossibile la ricognizione archeologica al suolo e suggerì invece agli archeologi di investigare accuratamente il terreno posto immediatamente al di là della strada, dove gli affioramenti di materiali antichi sembravano indicare la presenza di una villa antica. Ma le ville, a Vignale, non sono due, una al di qua e una al di là della strada: la villa è solo una, quella a monte, mentre lo spargimento di cocci a valle della strada è probabilmente solo l’esito dei lavori di scavo operati sulla villa – quella a monte della strada – all’epoca di Leopoldo II. Il terreno asportato venne infatti utilizzato per creare il terrapieno della strada allora in costruzione e i reperti in esso contenuti – non raccolti minuziosamente come si sarebbe fatto oggi – finirono nel campo adiacente, creando una falsa immagine archeologica.

Tanto per rimarcare ancora il ruolo che l’ordito “strada” ebbe su tutte le fasi della vicenda di cui ci stiamo occupando.

Ma torniamo all'ordito vite. Dopo il 1985 la vigna venne a un certo punto spiantata e il campo fu nuovamente coltivato a cereali, quindi con arature annuali e più leggere, che ebbero però anch'esse un ruolo importante nella vicenda.

Queste arature portarono ripetutamente alla luce materiali archeologici ancora celati nel terreno e contribuirono in maniera importante a mantenere viva l'attenzione su quel campo in cui dopo ogni pioggia affioravano e si potevano facilmente raccogliere cocci e monete. E nel quadro di questa attenzione rientrano anche il recupero fortuito nell'archivio di Stato di Firenze della famosa pianta redatta dagli ingegneri di Leopoldo II nel corso degli scavi del 1830 e la costituzione di un gruppo di lavoro di studiosi interessati alle sorti di quel sito (Dallai, Patera, Shepherd, Zanini 2003).

A rimescolare nuovamente le carte ci pensò ancora, neanche a dirlo, la vite. Alla fine di luglio del 2003 la nuova proprietà della tenuta decise di avviare i lavori per l'impianto di un nuovo vigneto in quel benedetto campo comunemente noto come "del mosaico", anche se davvero nessuno sapeva più a questo punto perché. Di mosaico non ce n'era ormai più alcuna traccia, tant'è che sull'etichetta del vino prodotto nella fattoria di Vignale che portava quel nome non campeggiava un frammento di mosaico, ma una piastrellina di marmo scolpita con un motivo floreale stilizzato, probabilmente riemersa nell'aratura profonda del 1968 o in una di quelle più superficiali successive.

L'aratura del 2003 fu bruscamente interrotta, dopo pochi solchi, quando i vomeri impattarono contro una robusta fondazione in cementizio che oggi sappiamo essere parte del muro perimetrale della villa di epoca augustea. Ancora una volta, l'ordito della vite si era intrecciato con la trama del territorio. Le fotografie scattate in quell'occasione sono eloquenti: fino a quel punto gli aratri avevano tagliato una terra gialla e argillosa, sostanzialmente priva di tracce di frequentazione umana antica. Un metro più in là il mondo cambiava, l'argilla lasciava il posto ai muri costruiti più di duemila anni prima e la trama dello spazio e della natura cominciava a intrecciarsi con gli orditi del tempo e degli uomini (fig. 13).

Due piccole note a margine.

1. La piastrellina che era



Fig. 13. Trama e ordito nel paesaggio sepolto di Vignale: a sinistra i livelli di terreno vergine, al centro e a sinistra le strutture della villa di epoca romana e tardoantica.





Fig. 14. L'ordito si ricompile nel lungo periodo: due formelle gemelle dello stesso pavimento una *in situ* e una sull'etichetta di un vino.

Fig. 15. Le nuove etichette dei vini della "Tenuta di Vignale": archeologia e produzioni di qualità unite nella narrazione della macrostoria di un territorio.

utilizzata come logo nell'etichetta del vino "Campo del Mosaico" ha trovato due sue "sorelle" nello scavo condotto nel 2017: una era stata anch'essa strappata dall'aratura del 1968, ma era rimasta nel terreno, l'altra era ancora in posto, accarezzata ma non divelta da un aratro inconsapevolmente disposto a lasciare dietro di sé una piccola traccia che ci permettesse di ricostruire questa storia (fig. 14). Le tre piastrelline, insieme a molte altre che sono andate perdute non sappiamo quando, decoravano un bellissimo pavimento posto a non più di tre metri dal famoso mosaico, di cui una di loro era divenuta *testimonial* surrogato.

2. L'etichetta del vino "Campo del Mosaico" oggi porta come simbolo la graficizzazione di un pezzo del mosaico scavato dagli operai di Leopoldo II nel 1830 e poi riscavato dagli archeologi dell'Università di Siena nel 2014-2015 [fig. 15]. Vino e archeologia interagiscono dunque a Vignale ancora una volta, nelle forme nuove della nostra epoca. L'archeologia mette valore aggiunto nelle bottiglie di vino, trasformando la degustazione in una esperienza culturale, fatta anche di percezione della "profondità storica" di un prodotto, e crea la base di conoscenza su cui si sta sviluppando un progetto di valorizzazione complessiva di quel frammento di territorio maremmano. Il vino fa la sua parte, perché una porzione interessante del ricavato della vendita viene liberalmente devoluto al sostegno della ricerca archeologica.

Anche questa, in prospettiva, potrà diventare parte della *Big History* di Vignale.

## Bibliografia

- P.L. ASBURGO LORENA 1974, *Relazioni sul governo della Toscana*, Firenze.
- D. BARSANTI, L. ROMBAI 1986, *La "Guerra delle acque" in Toscana: storia delle bonifiche dai Medici alla riforma agraria*, Firenze.
- P. BASSO, E. ZANINI (eds) 2016, *Statio Amoena. Sostare e vivere lungo le strade romane tra antichità e alto medioevo*, Oxford.
- F. CAMBI 2002, *I confini del territorio di Populonia: stato della questione*, in F. CAMBI, D. MANACORDA (eds), *Materiali per Populonia 1*, Firenze, pp. 9-27.
- S. COSTA, F. RIPANTI 2013, *Excavac(t)ion in Vignale. Archaeology on stage, archaeology on the Web*, "AP: Online Journal in Public Archaeology", 3, pp. 97-109.
- C. CUCINI 1984, *Topografia del territorio delle valli del Pecora e dell' Alma*, in R. FRANCOVICH (ed), *Scarlino: un castello della costa toscana fra storia e archeologia*, Firenze, pp. 147-320.
- L. DALLAI, A. PATERA, E.J. SHEPHERD, E. ZANINI 2003, *Il Vignale ritrovato*, in *Materiali per Populonia 2*, Firenze, pp. 281-313.
- L. DE' RICCI 1835, *Gita agraria. Maremma Volterrana e Massetana*, "Giornale Agrario Toscano", 9, pp. 336-374.
- L. DI PAOLA 1999, *Viaggi, trasporti e istituzioni. Studi sul cursus publicus*, Messina.
- E. GIORGI 2016, *La villa-mansio di Vignale: vivere e viaggiare nell'Etruria costiera tra il I e il V secolo d.C.*, in BASSO, ZANINI 2016, pp. 173-183.
- E. GIORGI, A. PATERA, E. ZANINI 2009, *Indagini archeologiche al Vignale (Piombino-LI). Aggiornamento sulle campagne 2007-2008*, in F. GHIZZANI, C. MEGALE (eds), *Materiali per Populonia B*, Pisa, pp. 209-220.
- E. GIORGI, E. ZANINI 2015, *Il mosaico trasformato: un pavimento di una villa tardoantica nella Toscana costiera*, "Arte Medievale", 9, pp. 277-296.
- E. GIORGI, E. ZANINI 2016, *Uomini e cose a Vignale: bilancio di un decennio di archeologia partecipata*, "Forma Urbis", 21(9), pp. 30-35.
- E. GIORGI, E. ZANINI c.s., *Vignale (Piombino). Le terme di una villa/mansio nel tempo, tra antichità e alto medioevo (?)*, in *Le terme pubbliche nell'Italia romana (II secolo a.C. - fine IV secolo d.C.)*. Architettura, tecnologia e società, Roma (2019).
- P. GIROLDINI 2015, *Fra la campagna e il mare. Sviluppo e contrazione del popolamento nella piana di Piombino dall'VIII al V secolo a.C.*, in *La Corsica e Populonia*, Atti del XXVIII Convegno di studi etruschi ed italici (Bastia-Aléria, Piombino-Populonia, 25-29 ottobre 2011), Roma, pp. 535-550.
- N. MAROTTA, S. MARIOTTI, F. RIPANTI 2016, *Raccontare una mansio in un progetto di archeologia pubblica*, in BASSO, ZANINI 2016, pp. 253-263.
- F. PESENDORFER (ed) 1987, *Il governo di famiglia in Toscana: le memorie del granduca Leopoldo II di Lorena, 1824-1859*, Firenze.
- E. REPETTI 1843, *Dizionario geografico fisico storico della Toscana contenente la descrizione di tutti i luoghi del granducato, ducato di Lucca, Garfagnana e Lunigiana*, Firenze.
- G. SANTI 1806, *Viaggio terzo per le due provincie senesi che forma il seguito del viaggio al Montamiata*, Pisa.
- F. TARTINI 1839, *Memorie sul bonificamento delle maremme Toscane*, Firenze.
- E. ZANINI 2011, *Vignale 2004-2010. Ridefinizioni progressive di un progetto di ricerca archeologica*, in G. FACCHIN, F. GHIZZANI (eds), *Materiali per Populonia 10*, Pisa, pp. 263-274.
- E. ZANINI 2018, *Archeologia pubblica: dalla pratica della condivisione alla ricerca della sostenibilità*, in D. MALFITANA (ed), *Archeologia quo vadis? Riflessioni metodologiche sul futuro di una disciplina*, Roma, pp. 47-59.
- E. ZANINI, E. GIORGI 2014, *Dieci anni di ricerche archeologiche sulla mansio romana e tardoantica di Vignale: valutazioni, questioni aperte, prospettive*, "Rassegna di Archeologia", 24(2), pp. 23-42.